



Projektverwaltung

Funktionserweiterung in der GDI Business-Line

Kurzbeschreibung

Stand: 21. Mai 2011

3.1.0.194

Projektverwaltung in der GDI Business-Line	3
Begrifflichkeiten in Kürze.....	3
Die Erweiterungen gegenüber der GDILine.....	3
Datenbank	3
Vorgänge des CRM.....	4
Adress-Stamm.....	5
Projektstamm.....	6
Sonstiges	7

Projektverwaltung in der GDI Business-Line

Die Anlage und Verwaltung von Projekten einschl. ihrer Verwendung in der Belegerfassung gab es bislang in der GDI Business-Line 3.x im analogen Funktionsumfang wie in dem Vorgänger-Programm GDILine Auftrag & Warenwirtschaft 2.x. Durch Erweiterungen der Datenbank und der Verarbeitungsroutinen wurde diese Projektverwaltung in die CRM-seitige Vorgangsverwaltung der GDI Business-Line (Bline) ab Version 194 integriert. Somit kann nun ein Projekt zu einem Vorgang (Telefonat, Aufgabe, Brief, Termin) zugeordnet werden, im Projektstamm gibt es eine neue Vorgangsübersicht mit entsprechenden "Querverbindungen" zum Aufruf bzw. zur Neuanlage der Vorgänge.

Hinweis: Die Erweiterungen betreffen die auf der Tabelle "Projekt" (mit "k") basierende Projektverwaltung. In der Datenbank der Bline gibt es auch eine Tabelle "CM_Project" (mit "c"), die als Basis für eine neue, in erster Linie den CRM-Bereich betreffende Projectverwaltung z.B. als Kampagnenmanagement angedacht ist.

Begrifflichkeiten in Kürze

Zunächst ein paar in dieser Dokumentation verwendete Begriffe in einer Übersicht:

- ProjektNr: In den Projektstammdaten angelegtes Projekt. Die zugehörige Stammdatenmaske kann über den Menüpunkt "Artikel > Projekte" (Maske TFAProjekt) aufgerufen werden, der Name der Tabelle in der Datenbank lautet "Projekt". In Bline-Radius dient die Projektverwaltung als KFZ-Verwaltung. In den Masken sind an gleicher Stelle die Felder i.d.R. mit "KFZ" betitelt.
- AdressID: Adressnummer eines Datensatzes im Adress-Stamm (Tabelle CM_Adressen)
- Kundenr: Kunden-Nummer im Kundenstamm (Tabelle Kunden)
- Liefernr: Lieferanten-Nummer aus dem Lieferstamm (Tabelle Liefer)

Die Erweiterungen gegenüber der GDILine

Datenbank

Die Definition für die Projekttable wurde aus der GDI_Factur.meta in die CM_GDI.meta übertragen. In der Projekttable kamen drei Felder hinzu, damit die Projekte mit den Adressen verknüpft werden können:

```
ADDRESSID=GDI_CHAR20  
ADDRESSDKD=GDI_CHAR20  
ADDRESSDLI=GDI_CHAR20
```

Das Datenfeld AdressID wurde in die Projektmaske aufgenommen. Es kann eine beliebige Adresse aus dem Adress-Stamm eingetragen/zugewiesen werden. Die anderen beiden Felder werden im Hintergrund per Trigger gefüllt und "korrespondieren" mit den Eingabefeldern für die Kundenr und die Liefernr (zugehörige AdressID des Kunden bzw. Lieferanten).

Entfallen sind die beiden Felder

```
ADDRESSNRKD=GDI_LONG  
ADDRESSNRLI=GDI_LONG
```

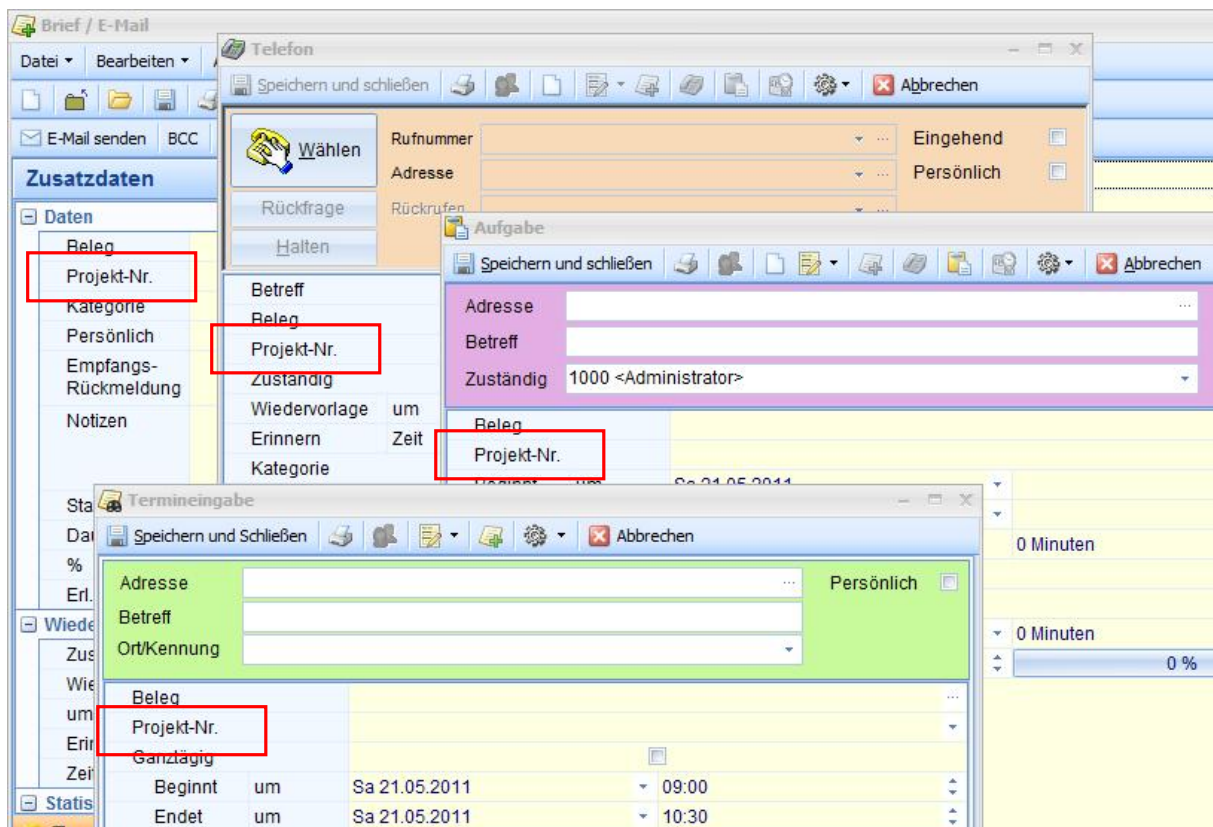
die zwischenzeitlich mit früheren Meta-Daten "ausgeliefert" wurden. Sie können - falls in einem bestehenden Mandanten vorhanden - über das SQL-System gelöscht werden. Die beiden Tabellen CM_Doku und CM_Termin wurden um die

PROJEKTNR=GDI_CHAR20

erweitert. Somit lässt sich zu jedem Vorgang ein Projekt zuordnen. Im Bereich der Procedures kam die neue Auswertungsprocedur CM_PROJEKT_VORGANG hinzu. Diese besitzt als Übergabeparameter lediglich die ProjektNr und liefert alle zum Projekt gehörenden Vorgänge zurück. Sie kann somit auch leicht in eigenen SQLs verwendet werden

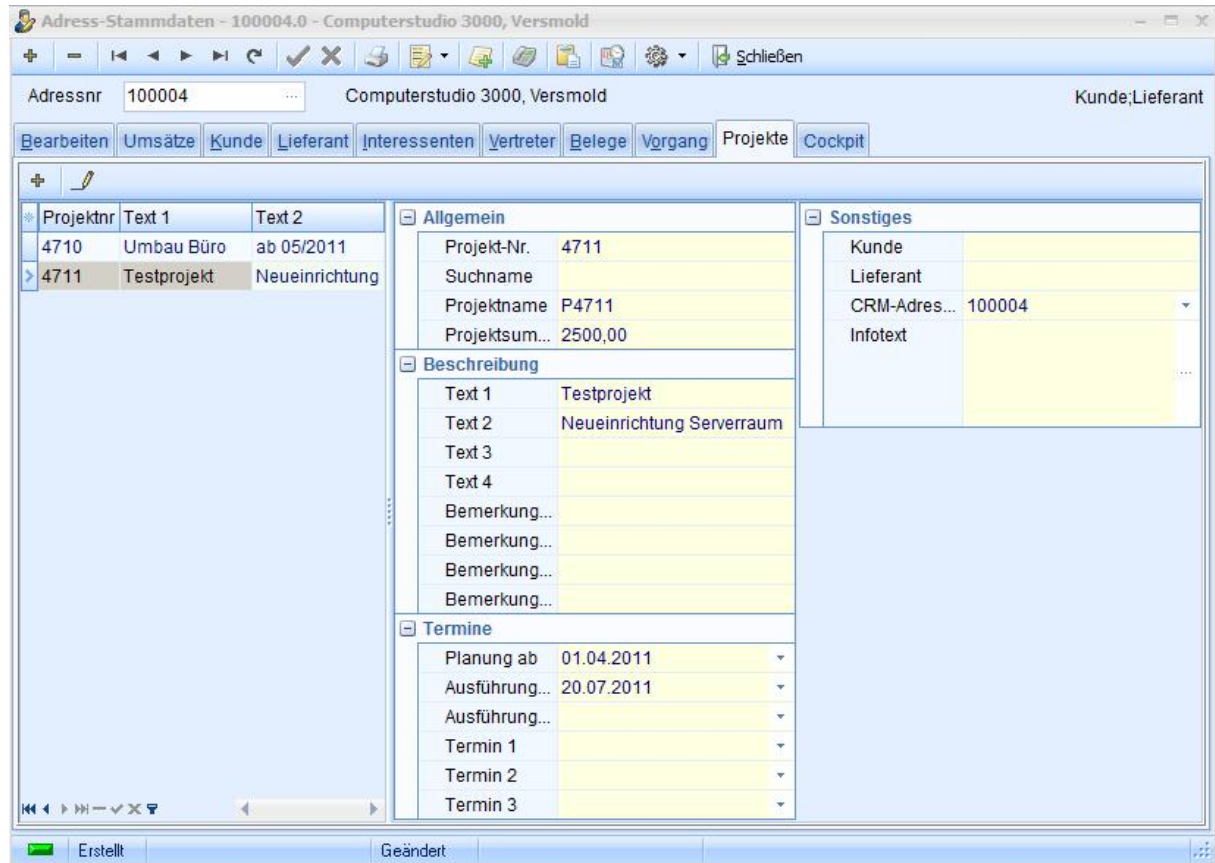
Vorgänge des CRM

In den Erfassungsmasken für die Vorgänge wurde jeweils das Eingabefeld für die ProjektNr ergänzt. Bei bestehenden Mandanten mit gespeicherten Masken (z.B. TelAnruf_adminMSK2) wird das neue Feld automatisch in den Grid eingefügt. Es ist lediglich über den Layout-Designer an die gewünschte Position zu verschieben. Die Grids für die Projektauswahl (Projekt.GBN) wurden je nach Programmtyp (BLine-Standard oder Bline-Radius) mit anderen Spalten versehen.



Adress-Stamm

Im Adress-Stamm gibt es neu den Karteireiter "Projekte":



Hier wurde über die Einbindung von zwei Grids (links horizontaler Grid, rechts vertikaler Grid) sowohl die Anzeige als auch die Neuanlage und Bearbeitung von Projekten erreicht.

- Angezeigt werden alle Projekte in deren Stammsatz eine der drei AdressID-Felder mit der Adressnr des Adress-Stammsatzes übereinstimmt, also entweder die "neutrale" AdressID, die AdressIDKD aufgrund einer Kunden-Nummer oder die AdressIDLI aufgrund einer Lieferanten-Nummer (siehe auch Maske Projekt-Stamm).
- In dem linken Grid stehen die beim horizontalen Grid üblichen Funktionen zur Gruppierung und Filterung zur Verfügung (siehe auch rechte Maustaste auf der Titelzeile des Grids).
- Im rechten Grid können die Projektstammdaten bei Bedarf geändert werden.
- Wird tiefgehende Information gewünscht, so kann per Doppelklick im linken Grid die Projektstamm-Maske des gewählten Projektes geöffnet werden.
- Hinweis zu Bline-Radius: Beide Grids sind in der Maske "doppelt" vorhanden. Anhand der Lizenz wird gesteuert, welches "Grid-Paar" angezeigt wird. So können in Radius die KFZ-spezifischen Felder ohne Einsatz einer gespeicherten/designten Maske angezeigt und bearbeitet werden.

Projektstamm

d	Typ	St	A	Betreff	Von	Notiz
				USV am Montag ausliefern	Kurt, Karl / Computerstudio	USV ist am Lager, kann
				Elektroarbeiten fertig???	Weiss Computer	Fa. Weiss gibt Bescheid
				Ihre Nachfrage wegen Serverausstattu	Computerstudio 3000	
				Rückfrage zur USV	Computerstudio 3000	Leistungsaufnahme klär
				Vorläufiger Bericht	Computerstudio 3000	
				ein Telefonat	Mayer, Heinz / Computerstudio	Mayer hat angerufen

Im Projektstamm kam im Kopfbereich das Eingabefeld für die Adress-ID hinzu. Hier kann - sofern gewünscht - analog zu den bisher vorhandenen Eingabefeldern für die Zuordnung eines Kunden oder eines Lieferanten zum Projekt eine Adresse aus dem CRM-Bereich der Bline eingetragen werden. Alle drei "Adress-Felder" sind dafür verantwortlich, ob im Adress-Stamm des CRM-Bereiches ein Projekt angezeigt wird.

Die Anzeige von Projekten in den "alten" Stammdaten-Masken für Kunden und Lieferanten des WAWI-Bereiches beruht unverändert auf den beiden Feldern für die Kundennr und die Liefernr.

Über den TreeView der Maske ist die neue Anzeige der Vorgänge in einer Unter-Maske erreichbar.

- Basis für die Vorgangsanzeige ist die Procedur CM_PROJEKT_VORGANG (siehe auch oben unter "Datenbank").
- Per Doppelclick kann der betreffende Vorgang geöffnet werden.
- Über Buttons können direkt aus dem Projekt heraus neue Vorgänge angelegt werden. Sofern die AdressID gefüllt ist, wird diese an den neuen Vorgang übergeben.

An dieser Stelle sei darauf verwiesen, dass über die Systemdateneinstellung der "alte" Karteireiter "Notizen" ausgeblendet werden kann. Auszug aus der Versionsinfo 3.1.0.194:

Systemeinstellung zum Abschalten der Notizen

Die "alten" Notizen sind inzwischen an einigen Stellen überflüssig und insbesondere bei Neuanwendern störend. Es gibt eine System-Einstellung
Notizverwaltung.aktiv=

Deren Defaultwert ist "NEIN". Momentan schaltet diese den Button zur Anlage einer alten Notiz im Adress-Stamm (TAdrStamm) auf den Karteireitern Kunde, Lieferant, Interessent und Vertreter ab. Ebenso erfolgt damit ein Ausblenden des Notizkarteireiters in den alten Adressmasken Kunden, Liefer, Vertreter und in Projekt. Wer also die Notizen noch "will", muss "Ja" einstellen.

Die gezeigte Untermaske für die Vorgangsanzeige kommt ab der Version 194 auch in der Belegbearbeitung zum Einsatz. Dort liegt die ebenfalls neu geschaffene Prozedur CM_BELEG_VORGANG als Datenbasis zugrunde. Diese besitzt als Übergabeparameter die BelegID und liefert alle zu einem Beleg gehörenden Vorgänge zurück.

Sonstiges

Die ProjektNr kann bei Bedarf auch in den Grid der Dokumentenverwaltung aufgenommen werden.

Ebenso lässt sich die ProjektNr im AdrStamm unter Vorgänge anzeigen.